

.....
.....
.....
.....

(dane składające uwagi)

Prezydent Miasta Krakowa

za pośrednictwem

Biura Planowania Przestrzennego

Urząd Miasta Krakowa

ul. Józefa Sarego 4, 31-047 Kraków

UWAGI

do projektu zmiany Studium uwarunkowań i kierunków zagospodarowania przestrzennego Miasta Krakowa wyłożonego do publicznego wglądu w dniach: 18.06-29.07.2013 r.

W związku z wyłożeniem projektu zmiany Studium do publicznego wglądu, na podstawie art. 11 pkt 11 ustawy z dnia 27 marca 2003 r. o planowaniu i zagospodarowaniu przestrzennym, wnoszę następujące uwagi:

1) umieszczenie w studium definicji „parku rzecznego”:

park rzeczny – teren położony wzdłuż osi występującego aktualnie lub dawniej cieką wodnego, łącznie z samym cieką wodnym. Obejmuje kompleks terenów zieleni o charakterze naturalnym lub półnaturalnym, funkcjach: przyrodniczych, przewietrzania miasta, rekreacyjnych, edukacyjnych. Szerokość parku rzecznego wyznacza zasięg doliny rzecznej z naturalną lub półnaturalną zielenią lub planowany zasięg terenu do odtworzenia struktury przyrodniczej parku rzecznego.

W parku rzeczonym dopuszczone urządzenia:

- „bram”, będących formą przestrzenną, sygnalizującą wejście do parku,
- ścieżek pieszych i rowerowych o przebiegu i formie uzgodnionej z przyrodnikami,
- miejsc wypoczynku wyposażonych w ławki, poidła, stojaki na rowery,
- urządzeń informacyjno-edukacyjnych takich jak tablice, drogowskazy.

Wykluczenie obiektów kubaturowych, placów zabaw, boisk, parkingów, wielkogabarytowych urządzeń reklamowych, lokalizacji obiektów tymczasowych, przegradzania strukturami czasowymi lub trwałymi osi cieką wodnego.

W otulinie parku dopuszczenie budowy urządzeń placów zabaw, urządzeń rekreacyjnych.

2) W rozdziale II.5.1 wśród działań pierwszoplanowych powinny być ujęte wartości przyrodnicze i krajobrazowe.

Kraków ze względu na swoje specyficzne położenie na styku Wyżyny Krakowskiej, Kotliny Sandomierskiej i Pogórza Karpackiego jest obszarem o wyjątkowych walorach przyrodniczych i krajobrazowych. Ze względu na urozmaiconą rzeźbę terenu znajduje się tu wiele miejsc o cennych walorach przyrodniczych. Niektóre z nich mogą mieć duże znaczenie w ochronie różnorodności biologicznej. Są to miejsca rozrodu rzadkich i chronionych gatunków zwierząt i roślin, siedliska ich bytowania, korytarze ekologiczne. Wszystko to sprawia że Kraków pod

względem przyrodniczym jest ewenementem wśród miast europejskich, a niektóre występujące tu zbiorowiska i gatunki należą do ginących w Europie (np. łąki trzęślicowe w Kostrzu, starodub łąkowy, motyle modraszki, skalnik driada, ptaki takie jak: derkacz, bączek, gąsiorek). Ta niezwykła wartość przyrodnicza Krakowa jest w społeczeństwie mało znana i niedoceniana. Skutkuje to niezrozumieniem konieczności ochrony przyrody w Krakowie, licznymi wypowiedziami, że miejsce dla naturalnej przyrody jest poza miastem i w konsekwencji niszczeniem przyrody (w tym również siedlisk i gatunków chronionych dyrektywami unijnymi i konwencjami międzynarodowymi). Dlatego też ochrona wartości przyrodniczych i krajobrazowych powinna być ujęta wśród działań pierwszoplanowych

- 3) Projekt Studium jest niezgodny z mapą roślinności rzeczywistej Krakowa. Pod zabudowę zostały przeznaczone tereny oznaczone w mapie roślinności rzeczywistej Krakowa jako obszary o najwyższym walorze przyrodniczym – np numer wydzielenia 43-3022 położone przy ul. Śliwiaka - wyznaczone w studium jako U.
- 4) Należy zweryfikować ustalenia przeznaczenia terenów w dotychczasowym Studium, które było przygotowane i uchwalone przed opracowaniem Mapy roślinności rzeczywistej Krakowa oraz "Koncepcji ochrony różnorodności biotycznej miasta Krakowa". Nowe ustalenia Studium muszą uwzględniać aktualną wiedzę o walorach przyrodniczych i konieczność ich ochrony.
- 5) W rozdziale II.5.4 wśród obszarów proponowanych do objęcia ochroną brak: łąk w Kostrzu, łąk w Pastwiskach, Szerokich Łąk - obszary te są opisane jako cenne przyrodniczo i proponowane do objęcia ochroną w "Koncepcji ochrony różnorodności biotycznej miasta Krakowa" (Instytut Nauk o Środowisku UJ, Kraków 2005) (wersja internetowa dostępna na <http://www.eko.uj.edu.pl/przyrodakrakowa/koncept.htm>) W rozdziale II.5.4 wśród obszarów proponowanych do objęcia ochroną znajduje się „Las łąkowy w Przegorzałach” przez teren którego planuje się jednocześnie poprowadzenie trasy komunikacyjnej. Należy wykluczyć poprowadzenie trasy komunikacyjnej przez teren lasu łąkowego.
- 6) Wśród innych obszarów cenne przyrodniczo, na których występują chronione gatunki roślin i zwierząt wymienione są oczka wodne w Rżące, jednocześnie teren wokół jest przeznaczony w studium pod zabudowę. Nie można chronić stawów i gatunków zwierząt przy dopuszczeniu budowy tuż obok osiedla. Stawy zostaną zamienione w przybłokowe sadzawki, pozbawione jakichkolwiek walorów przyrodniczych ze względu na przerwanie korytarzy ekologicznych, zagrożenia dla przyrody stawu związane z zamieszkaniem w jego bezpośrednim sąsiedztwie kilku tysięcy ludzi oraz ich zwierząt (psów, kotów). Jest to jednocześnie obszar źródliskowy potoku Bieżanowskiego. Wykonanie wykopów fundamentów osiedla spowoduje zmianę stosunków wodnych co może mieć wpływ na stan wód Potoku Bieżanowskiego oraz stawu. Teren w "Koncepcji ochrony różnorodności biotycznej miasta Krakowa" (wersja internetowa dostępna na <http://www.eko.uj.edu.pl/przyrodakrakowa/koncept.htm>) na str 128, 129 Instytut Nauk o Środowisku UJ proponuje objęcie terenu ochroną w postaci użytku ekologicznego.
- 7) Niezbędne jest uzupełnienie mapy terenów cennych przyrodniczo i korytarzy ekologicznych zgodnie z mapą autorstwa dr. Kazimierza Walasza (uwaga graficzna nr 1)
- 8) Niezbędne jest wykorzystanie w pracach nad zmianą Studium mapy zbiorników i cieków wodnych autorstwa dr. Kazimierza Walasza (uwaga graficzna nr 2). Należy przeprowadzić rzetelną inwentaryzację szczególnie małych, ginących cieków, nawet tych okresowych stanowiących sumarycznie cenne źródło zasilania w wodę całego systemu hydrologicznego Krakowa. Brak rzetelnej inwentaryzacji cieków wodnych na terenie Krakowa skutkuje ujmowaniem małych cieków i ich źródlisk oraz wprowadzaniem zlikwidowanych cieków do miejskiej kanalizacji ściekowej. W studium powinien znaleźć się zapis dotyczący bezwzględego zakazu zasypywania i zmniejszania powierzchni zbiorników wodnych oraz zakazu realizacji inwestycji budowlanych w pobliżu zbiorników wodnych. Objęcie ochroną prawną (użytek ekologiczny, zespół przyrodniczo-krajobrazowy, pomnik przyrody) wszystkich zbiorników wodnych i ich otoczenia

- 9) Konieczne jest pozostawienie w nowym Studium wskaźnika powierzchni biologicznie czynnej w strefie kształtowania systemu przyrodniczego w wysokości min 70% (tak jak ma to miejsce w obecnie obowiązującym studium), bez możliwości zmiany tych parametrów w planach miejscowych zagospodarowania przestrzennego oraz bez możliwości uwzględniania powierzchni zielonych dachów i tarasów
- 10) Tereny zabudowy jednorodzinnej z dużymi ogrodami należy włączyć do strefy kształtowania systemu przyrodniczego, w tym poszerzenie strefy kształtowania systemu przyrodniczego na Zakrzówku o obszar bezpośredniej otuliny parku krajobrazowego gdzie w chwili obecnej przeważa zabudowa jednorodzinna z dużymi ogrodami oraz niska wielorodzinna z dużą powierzchnią biologicznie czynną celem zabezpieczenia tego obszaru przed nadmierną presją urbanistyczną zagrażającą chronionym siedliskom i zwierzętom (uwaga graficzna nr 3)
- 11) Na terenach o wysokim poziomie wód gruntowych niezbędne jest prowadzenie zakazu budowy kondygnacji podziemnych (w tym garaży), w szczególności na obszarach parków krajobrazowych i ich otulin
- 12) W rozdziale II.5.2 konieczne zapisanie wśród głównych kierunków rozwoju i ochrony środowiska przyrodniczego: zabezpieczenie terenów zieleni rekreacyjnej, osiedlowej, międzyblokowej
- 13) Nieodzwonne wprowadzenie zapisów chroniących tereny zieleni w ścisłym centrum miasta.
- 14) Należy wprowadzić również zapis zakazujący zabudowy istniejących, urządzonych skwerów zwłaszcza tych gdzie rosną już drzewa 10 letnie i starsze, które to tereny często stanowiły obszar biologicznie czynny inwestycji a w trakcie realizacji inwestycji zostały przez developerów wydzielone i przeznaczone ponownie pod nowe inwestycje.
Zwracamy uwagę m.in. na takie tereny zieleni:
 - a) u zbiegu ul. Czarnowiejskiej i ul. Dolnych Młynów (dawne Zakłady Tytoniowe)
 - b) działek 222,221/2 i częściowo 217/2 obręb ewid. 44 pomiędzy ul. Kluczborska a ul. Fieldorfa Niła
 - c) Zmniejszone w projekcie studium powierzchnie terenów zieleni na os. Widok (od boiska przy sklepie po place zabaw), ze szkodą dla mieszkańców
- 15) Niezagospodarowane tereny będące własnością gminy należy w pierwszej kolejności przeznaczać na tereny zieleni publicznej a dopiero w drugiej na inne cele,
- 16) Należy uwzględnić w Studium zapisy zobowiązujące do zabezpieczenia terenów rekreacyjnych (wypoczynkowych) w obszarach zabudowy. Małe tereny rekreacyjne, jak aleje, skwery, małe parki, place zabaw powinny być zlokalizowane w każdej jednostce urbanistycznej by zapewniać tereny rekreacyjne dla wszystkich mieszkańców bezpośrednio w sąsiedztwie intensywnej zabudowy. Jednostki urbanistyczne nie powinny służyć wyłącznie do podziału formalnego terenu, a stanowić jednostki "sąsiedzkie" czyli zapewniać wszelkie podstawowe potrzeby mieszkańców w tym rekreacji.
- 17) Należy dokonać analizy wielkości terenów zieleni w poszczególnych dzielnicach, a nawet jednostkach urbanistycznych celem zapewnienia mieszkańcom dostępu do terenów zieleni w pobliżu miejsca zamieszkania.
- 18) Należy dążyć do zachowania jako tereny zieleni wszystkich płatów zieleni wskazanych w „Mapie roślinności rzeczywistej Krakowa”
- 19) Jako ZP powinny zostać zachowane m.in.:
 - tereny pomiędzy ul. Spiska-Długosza (w studium zaznaczone jako MW) – gęsto zadrzewione tereny zagrożone powodzią, stanowiące korytarz ekologiczny, które powinny być przedłużeniem Plant Nowackiego
 - tereny nad rzeką Wilgą pomiędzy ul. Rydlówka-Konopnickiej: poszerzony pas parku rzeczno-przebiegający w teren zieleni sportowej (numer wydzielenia w mapie roślinności rzeczywistej Krakowa 56-2089), z dopuszczeniem w tej ostatniej obiektów sportowych (RKS Garbarnia), bez możliwości wprowadzenia innej zabudowy (w projekcie studium

teren zieleni sportowej został zaznaczony jako MW),

- działki nr 4/36 i 4/37 obr.10 Podgórze pozostawione jako ZU (poszerzenie Parku Dębnickiego) jak ma to miejsce w obecnie obowiązującym studium (w projekcie zmiany studium teren zieleni urządzonej został przekwalifikowany na MNW)
- działki przy ul. Karmelickiej nr 124/2, 125/8 obręb 60 Śródmieście stanowiące własność Gminy Miejskiej Kraków.
- Działka nr 526/4 obr. 3 Krowodrza - Obszar porośnięty drzewami, pomiędzy ul. Raclawicką 20-24, a ul. Bytomską, od kilkudziesięciu lat, staraniem mieszkańców jest zagospodarowany. Stanowi „zielone płuca” dla mieszkańców. Pozostaje w bezpośrednim sąsiedztwie Parku Młynówka Królewska
- działki nr 167/70, 167/71, 167/72 oraz 167/74 obręb 2, Krowodrza stanowiąca otoczenie Fortu Bronowice przy ul. Rydla – w projekcie studium w nieuzasadniony sposób została dokonana zmiana w stosunku do obecnie obowiązującego studium, wprowadzając obszary MNW w miejsce terenów zieleni Przedmiotowy teren jako jedyne naturalne skupisko zieleni w tej części miasta powinno być traktowane jako całość i wszelkie planowane na nim inwestycje powinny być poprzedzone raportem oddziaływań środowiskowych. Przedmiotowy teren i jego gęste zadrzewienie stanowi naturalny filtr dla nadmiernie zanieczyszczonego powietrza w Krakowie i przyczynia się do przewietrzania miasta, a tym samym łagodzi zjawisko smogu. Drzewostan ma charakter pomników przyrody i powinien podlegać ochronie. Na przedmiotowym terenie żyją dzikie zwierzęta – nietoperze, lisy, kuny i stanowi on miejsce lęgowe dla ptactwa, które również powinny podlegać ochronie. Fort reliktywny 7 należy do dziedzictwa kulturowego i należy objąć go pełną ochroną wraz z całością zieleni przyfortecznej (łącznie z aleją kasztanowców przy ulicy Rydla). Teren został wywłaszczony na cele wojskowe i obronne, a opuszczenie go przez Wojsko Polskie pozbawia go statusu obszaru militarnego, a tym samym powinien zostać zwrócony gminie Kraków. Infrastruktura komunikacyjna dzielnicy nie jest przystosowana do przyjęcia dodatkowego natężenia drogowego, które byłoby konsekwencją zabudowy przedmiotowej działki. W dzielnicy brakuje terenów zielonych i instytucji o charakterze kulturalnym. Zaproponowane rozwiązanie pozwoli uchronić walory przyrodnicze przyczyni się do stopniowego wzrostu atrakcyjności dzielnicy, poprawy jakości życia mieszkańców oraz wzrostu świadomości ludności o wartościach historycznych.
- skwer przy kościele Misjonarzy – od strony ulicy Kijowskiej
- Teren parku przy Spółdzielni Niewidomych SANEL, który powinien być włączony do Młynówki Królewskiej, jest przeznaczony w projekcie studium pod zabudowę mieszkaniową.
- Park św. Wincentego a Paulo zredukowany w projekcie studium o część wzdłuż ul. Piastowskiej.
- Brak zabezpieczenia terenów zielonych Szkoły Podst. Nr 12.
- Obszar Szpitala MSWiA oraz przedszkola – bez zabezpieczenia, przeznaczony pod blokowiska.
- Likwidacja ciągu zieleni między ul. Lea i Staffa. Ciąg ten jest niezbędny dla zachowania podstawowego dobrostanu tamtejszych mieszkańców.

19) Niezbędne jest ujednolicenie zapisów dotyczących Placu Biskupiego.

Na rys. 2 pt. "Struktura funkcjonalna zagospodarowania przestrzennego", będącym częścią graficzną uwarunkowań projektu zmiany Studium, funkcja Placu Biskupiego oznaczona została jako teren zieleni urządzonej – tereny parków i zieleni osiedlowej, w sposób zgodny z jego przeznaczeniem.

Istnieją jednak rozbieżności dotyczące jego kwalifikacji w innych częściach Studium, a mianowicie:

- rys. 1 pt. „Powiązania Krakowa ze strefą podmiejską” należący do części graficznej uwarunkowań Zmiany Studium,
- rys. 5 pt. „Zasoby środowiska przyrodniczego” należący do części graficznej uwarunkowań Zmiany Studium,

- rys. 6 pt. „Ochrona i zagrożenia środowiska” należący do części graficznej uwarunkowań Zmiany Studium,
- K1 pt. „Struktura przestrzenna” należący do części graficznej kierunków ujednoczonych Zmiany Studium,
- K3 pt. „Środowisko przyrodnicze” należący do części graficznej kierunków ujednoczonych Zmiany Studium

nie uwzględniają Placu Biskupiego jako terenu zieleni, a więc jego przeznaczenie określone zostało w sposób niezgodny z rys. 2 części graficznej uwarunkowań projektu Zmiany Studium.

Konieczne jest więc dokonanie korekty poprzez zakwalifikowanie Placu Biskupiego zgodnie ze stanem faktycznym i zgodnie z rys. 2 części graficznej uwarunkowań projektu zmiany Studium do terenów zieleni urządzonej lub analogicznych terenów zieleni na wszystkich wyżej wymienionych planszach.

20) Nie powinno się uwzględniać jako powierzchni biologicznie czynnej, zieleni projektowanej na dachach, tarasach i ścianach budynków a zwłaszcza należy wykluczyć ten zapis na terenie parku krajobrazowego, jego otuliny oraz strefy kształtowania systemu przyrodniczego. Jako teren zieleni powinien być klasyfikowany wyłącznie teren na gruncie.

21) Nieodzwonne jest wprowadzenie odrębnej kategorii planistycznej dla ogrodów działkowych, w szczególności dla tych o wieloletniej historii celem zabezpieczenia ich obecnej funkcji. Związane to jest nie tylko z funkcjami rekreacyjnymi z których korzystają rodziny działkowców, ale również z funkcjami społecznymi: zachowanie korytarzy przewietrzania miasta, bufor przeciwpowodziowy, przyrodniczych (wartość przyrodnicza obecnych ogrodów działkowych jest często znacząco wyższa niż potencjalna wartość przyrodnicza sztucznie zakładanych, nowych założeń parkowych), produkcja tlenu i absorpcja dwutlenku węgla. Ogrody działkowe coraz częściej pełnią również funkcje terenów zieleni publicznie dostępnych.

Absolutnie niedopuszczalne jest dopuszczenie zabudowy w miejscu ogrodów działkowych ROD „Zakole Wisły” w okolicy ul. Nowohuckiej oraz ROD „Płaszów” przy ul. Portowa Boczna ze względów ochrony przyrody jak również ochrony przeciwpowodziowej. Oba te ogrody zlokalizowane są przy wale przeciwpowodziowym Wisły, na terenie zagrożonym powodzią i m.in. w 2010 r. ogrody znalazły się pod wodą. Dopuszczenie w tej strefie zabudowy mieszkaniowej jest sprzeczne z interesem społecznym (ponoszenie przez społeczeństwo kosztów prowadzenia akcji ratunkowych, likwidacji szkód powodziowych i wspieranie finansowe ofiar powodzi). Ogrody te są zwaloryzowane w Mapie roślinności rzeczywistej jako obszary cenne pod względem przyrodniczym

Zachowane powinny być również ogrody działkowe:

- przy al. Armii Krajowej (w studium zaznaczone jako tereny usług) – zwaloryzowane w Mapie roślinności rzeczywistej jako obszary cenne pod względem przyrodniczym
- Prądnik Czerwony przy ul. Lublańskiej (w studium zaznaczone jako tereny MW)
- Zabłocie-Bagry (jednostka 13 Płaszów-Zabłocie) (w studium zaznaczone jako tereny MN)
- Cichy Kącik (jednostka 20 Małe Błonia) (w studium zaznaczone jako tereny U)
- Kolejarz (jednostka 25 Prądnik Czerwony) (w studium zaznaczone jako tereny U)
- Kombatant (jednostka 45 Mistrzejowice) (w studium zaznaczone jako tereny MNW)
- Mistrzejowice I (jednostka 45 Mistrzejowice) (w studium zaznaczone jako tereny MW)
- Drożdżownia (jednostka 50 Stary Bieżanów) (w studium zaznaczone jako tereny MN)
- Telpod (jednostka 51 Nowy Bieżanów) (w studium zaznaczone jako tereny MN)
- Budostal Zjednoczenie (jednostka 56 Dolina Dłubni) (w studium zaznaczone jako tereny MNW)
- Lubocza II (jednostka 57 Grębałów-Lubocza) (w studium zaznaczone jako tereny MN)
- Lubocza II (jednostka 57 Grębałów-Lubocza) (w studium zaznaczone jako tereny MN)
- Nowalijka II (jednostka 57 Grębałów-Lubocza) (w studium zaznaczone jako tereny MNW)

- Relaks (Kantorowice) (jednostka 57 Grębałów-Lubocza) (w studium zaznaczone w części jako tereny MN)
- 22) Nieodzwonnie jest wprowadzenie odrębnej kategorii planistycznej dla terenów sportowych. W projekcie studium tereny obiektów sportowych znajdują się w obszarach U, co nie zabezpiecza tych terenów przed zamianą z funkcji sportowej i na inne usługi.
 - 23) Konieczne jest wprowadzenie odrębnej kategorii planistycznej gwarantującej zabezpieczenie funkcji obiektów użyteczności publicznej, Brak jest bowiem ochrony terenów i budynków szkół, przedszkoli, ośrodków zdrowia i in. obiektów użyteczności publicznej, wpisanych w kategorii MNW, MW, UM, U. Plan de facto dopuszcza zburzenie szkół i przychodni, po to, by „dogęścić” zabudowę mieszkaniową.
 - 24) Związane z powyższym – brak zabezpieczenia potrzeb kulturalnych, oświatowych, rekreacyjnych itp. mieszkańcom nowo planowanych przestrzeni mieszkaniowych. Z projektu studium nie wynika, czy i w jaki sposób potrzeby te mają być zabezpieczone.
 - 25) Określenie całego os. Widok mianem MW oznacza niebezpieczeństwo likwidacji tam usług, w celu „dogęszczenia” zabudowy mieszkaniowej. Obecnie os. Widok stanowi jeden z nielicznych przykładów dobrego zbalansowania mieszkalnictwa i usług, z korzyścią dla mieszkańców. Są tu punkty handlowe i usług dla ludności, jest dom kultury, ośrodek zdrowia, instytucje opieki nad dziećmi i wychowania.
 - 26) Ze względu na niski współczynnik lasów - Kraków ma w całej Polsce najmniej lasów w porównaniu z innymi dużymi miastami (lasy w Krakowie zajmują jedynie 4,38 % powierzchni Krakowa), niedopuszczalne przeznaczanie terenów o charakterze leśnym na cele budowlane np. Polana Żywiecka, Zielony Dół. Należy zachować tereny o charakterze leśnym i oznaczyć je w Studium jako odrębną kategorię planistyczną ZL (zieleń leśna).
 - 27) Konieczna jest korekta (w porozumieniu z przyrodnikami) wyznaczonych terenów dopuszczonych do zalesień, w celu niedopuszczenia do zalesienia cennych przyrodniczo terenów łąkowych.
 - 28) Ze względu na zagrożenie funkcji układu przewietrzania miasta i regeneracji powietrza poprzez zabudowę korytarzy przewietrzania miasta konieczne jest zachowanie wyznaczonych przez naukowców korytarzy przewietrzania miasta, wolnych od jakiegokolwiek zabudowy. W rozdziale II.5.6 wprowadzenie zapisów wyłączających z możliwości zabudowy obszarów: Dolina Prądnika, Dolina Wilgi, Dolina Serafy z „Malinówką, Obniżenie Toń, Obniżenie Pychowickie. Zapisy o zakazie lokalizacji zabudowy wysokiej, orientowaniu budynków dłuższą osią wzdłuż osi doliny nie zabezpieczają w wystarczającym stopniu drożności korytarzy aerosanitarnych Krakowa.
 - 29) Ze względu na zagrożenie funkcji układu przewietrzania miasta i regeneracji powietrza oraz konieczność ochrony terenów łąkowych należy zrezygnować z wprowadzania obszarów nowej (w stosunku do aktualnego studium) zabudowy MN na obszarze Łąk w Toniach (jednostka 43)
 - 30) Należy zrezygnować z dopuszczenia budowy w Krakowie nowych wysokich budynków (powyżej 30 m) ze względów krajobrazowych oraz zagrożenia dla przewietrzania Krakowa. Postulat ten nie oznacza jednak dopuszczenia w całym obszarze Krakowa budynków tej wysokości, wysokość nowej zabudowy powinna być dostosowana do istniejącej zabudowy, zgodnie z zasadą utrzymania ładu przestrzennego, m.in.:
 - a) Jednostka 30 - należy dostosować wysokość zabudowy w terenach zabudowy usługowej oraz zabudowy mieszkaniowej wielorodzinnej (UM) po wschodniej stronie ulicy Wielickiej na obszarze od ul. Powstańców Śląskich do ul. Malborskiej do zapisów MPZP Wielicka-Wschód. Postulat ten dotyczy przede wszystkim osiedla SM Kabel oraz terenu dawnych zakładów Kabel. Na obszarze osiedla plan miejscowy ogranicza wysokość zabudowy - do 16 metrów. Znajdujące się tu budynki to przede wszystkim bloki mieszkalne z wielkiej płyty oraz jeden budynek usługowy. Żaden z nich nie przekracza 16 metrów i taki stan należy zachować i zabezpieczyć. Wyższa zabudowa w tym terenie spowoduje bardzo negatywną ingerencję w warunki życiowe mieszkańców, ograniczy dostęp do światła słonecznego oraz przewietrzanie

osiedla, a także całkowicie sparaliżują ten obszar pod względem ruchu samochodowego. Już w tym momencie istnieje bardzo poważny problem związany z brakiem miejsc parkingowych. Na terenie dawnych zakładów Kabel – MPZP ogranicza zabudowę do 33m, natomiast studium podwyższa ten próg aż do 40 metrów! W sąsiedztwie tego obszaru znajduje się osiedle domków jednorodzinnych przy ul. Braterskiej, które powinno być chronione. Nigdzie w okolicy nie ma też tak wysokich budynków, do których taka zabudowa miałaby nawiązywać.

- 31) Konieczne jest uwzględnienie w mapie korytarzy przewietrzania miasta niezabudowanych wzgórz, w tym obszaru Krzemionek,
- 32) W rozdziale II.5.2 należy uzupełnić zapis: *„w granicach administracyjnych miasta zabroniona jest budowa zakładów stwarzających zagrożenie dla życia lub zdrowia ludzi, a w szczególności zagrożenie wystąpienia poważnych awarii. Budowa lub rozbudowa takich zakładów jest dopuszczalna pod warunkiem, że doprowadzi ona do ograniczenia zagrożenia dla zdrowia ludzi, w tym wystąpienia poważnych awarii”* o zapis *„wyłącznie w przypadku wyznaczenia takiego obszaru w miejscowym planie zagospodarowania przestrzennego”*
- 33) W rozdziale II.5.6 brak jest informacji o konieczności osiągnięcia dobrego stanu wód do roku 2015 lub 2021 (derogacja) W „Planie gospodarowania wodami na obszarze dorzecza Wisły” (2011) stan wód powierzchniowych na terenie Krakowa oceniono jako zły. W przypadku niektórych z tych części stwierdzono, że istnieje ryzyko nieosiągnięcia wynikających z Ramowej Dyrektywy Wodnej celów środowiskowych do roku 2015 i dlatego określono dla nich derogacje (odstępstwa od obowiązku osiągnięcia celów środowiskowych do roku 2021). Dla siedmiu cieków wodnych na terenie Krakowa nie określono derogacji, a zatem wymagane jest osiągnięcie dla nich stanu dobrego do 31.12.2015. Dla czterech określono derogację czasową, wskazując termin uzyskania dobrego stanu wód na rok 2021. Ramowa Dyrektywa Wodnej jest nadrzędnym dokumentem określającym wymogi i standardy w dziedzinie polityki wodnej Unii Europejskiej. Głównym celem RDW jest osiągnięcie do roku 2015 dobrego stanu ekologicznego i chemicznego w wodach powierzchniowych i dobrego stanu chemicznego i ilościowego w wodach podziemnych, chyba że ze względu na ważne aspekty ekonomiczne lub społeczne jest to niemożliwe. W przypadku wód powierzchniowych wyznaczonych jako silnie zmienione lub sztuczne części wód celem jest osiągnięcie dobrego potencjału ekologicznego i dobrego stanu chemicznego. Dla osiągnięcia dobrego stanu ekologicznego niezbędne jest zaprzestanie regulacji cieków wodnych i usuwanie drzew w dolinach rzecznych. Doliny wszystkich rzeki i potoków powinny podlegać szczególnej ochronie. Należy w ich otoczeniu pozostawić naturalną roślinność. Dopuszczalne jest przeprowadzenie ścieżek spacerowych i rowerowych w miejscach uzgodnionych z przyrodnikami. W szczególności należy usunąć zapis o możliwości regulacji cieków.
- 34) W nowoopracowywanym Studium winien znaleźć się zapis chroniący wody podziemne przed zanieczyszczeniem. M.in. teren osiedli Rybitwy i Przwóz znajduje się w zasięgu Subzbiornika Wód Podziemnych nr 451 Bogucice i nie powinny być tu lokowane inwestycyjne mające negatywny wpływ na środowisko, a w szczególności inwestycje związane z gospodarką odpadami. Zbiornik ten jest ujęciem wody pitnej nie tylko dla mieszkańców Krakowa, ale również gmin ościennych Niepołomic, Wieliczki, Kłaja.
- 35) Należy wprowadzić zakaz realizacji nowej zabudowy wzdłuż brzegów zbiorników Bagry i Stawu Płaszowskiego, a w obszarze pomiędzy tymi akwenami konieczne jest zachowanie pozostałości połączeń ekologicznych (a nawet odtworzenie korytarza ekologicznego), natomiast niedopuszczalna jest dalsza zabudowa, rozbudowa i nadbudowa istniejących obiektów. Należy zrezygnować z budowy ul. Kaplickiego ze względu na przerwanie połączenia ekologicznego pomiędzy Stawem Płaszowskim a Bagrami. Zachowanie jako obszarów ZU – wydziałów zaznaczonych w Mapie roślinności rzeczywistej Krakowa jako zieleń urządzonej: 55_2320 przy ul. Bagrowej, 55_2430 i 55_2429 przy ul. Koziej, 55_2418 przy ul. Łanowej
- 36) Należy zachować jako obszary ZP – wydziałów zaznaczonych w Mapie roślinności rzeczywistej Krakowa 58_2210 i 58_2211 przy ul. Traugutta/ul. Dąbrowskiego/linii kolejowej

- 37) Obszar objęty obecnie miejscowym planem zagospodarowania przestrzennego "Rybitwy-Północ". Zapisy projektu studium są w znacznej części odmienne od przyjętych w planie - zlikwidowane tereny zieleni publicznej, w miejscu obszarów zabudowy jednorodzinnych wyznaczone tereny usług (nawet tam gdzie obecnie stoją domy jednorodzinne). Przyjęty uchwałą Rady Miasta Krakowa z dn. 14 września 2011 r. plan zagospodarowania przestrzennego po wejściu w życie proponowanego studium straci ważność jako niezgodny ze studium. Zmarnowane zostaną pieniądze i czas przeznaczone na przygotowanie obecnego planu zagospodarowania przestrzennego. Wnosimy o dostosowanie zapisów studium do zapisów miejscowego planu zagospodarowania przestrzennego "Rybitwy-Północ". W szczególności dotyczy to otoczenie stawu przy ul. Christo Botewa (własność Gminy Kraków w dzierżawie Towarzystwa na Rzecz Ochrony Przyrody) zaznaczonego w projekcie studium jako teren usługowy.
- 38) Należy zmienić kategorię całego obecnego obszaru MW między ulicą Nowohucką, terenem ZU przylegającym do ul. Lasówka i terenem MNW przylegającym do ul. Myśliwskiej na kategorię MNW (Tereny zabudowy mieszkaniowej jednorodzinnej i wielorodzinnej niskiej intensywności) oraz dokonać, związanych ze zmianą, korekt wskaźników maksymalnej dopuszczalnej wysokości: dla zabudowy mieszkaniowej zmniejszenie z 36 metrów na 16 metrów oraz dla zabudowy usługowej z 20 metrów na 13 metrów. Planowana zabudowa wielorodzinna powyżej 16 metrów nie uwzględnia zastanego sąsiedztwa i istniejącej zabudowy jednorodzinnej i tym samym jest niezgodna z obowiązującym stanem prawnym zapisanym w §7 ust. 1 MPZP Myśliwska. W obszarze tym brakuje miejsc na infrastrukturę mogącą obsłużyć bloki wyższe niż 16 metrów m.in. na parkingi, place zabaw czy wymagane tereny zielone. Niedostosowana jest także infrastruktura drogowa tj. wąska, ślepa ulica Koszykarska stanowiąca jedyną drogę wyjazdową dla wszystkich okolicznych mieszkańców (ul. Koszykarskiej i ul. Ks. Turka) oraz małe, niebezpieczne skrzyżowanie z ulicą Saską. Ponadto przez większość okolicznych działek przebiega linia wysokiego napięcia 110KV.
- 39) Wśród zabudowy mieszkaniowej wzdłuż Wisły należy wprowadzić zakaz wprowadzania nowych budynków oraz rozbudowy i nadbudowy istniejących. W szczególności dotyczy to obszarów:
- MN na północ od Góry Grodzisko (ok. ul. Walgerza Wdałego, Heligundy), (nowe tereny zabudowy)
 - MNW na terenie obecnych ogrodów działkowych przy ul. Nowohuckiej (nowe tereny zabudowy)
 - U na terenie obecnych ogrodów działkowych przy ul. Portowej, (nowe tereny zabudowy)
 - MNW pomiędzy ul. Surzyckiego a wałem przeciwpowodziowym Wisły, (nowe tereny zabudowy)
 - MN pomiędzy oczyszczalnią ścieków Kujawy a wałem przeciwpowodziowym Wisły, (nowe tereny zabudowy)
 - poszerzenie obszarów zabudowy MN pomiędzy ul. Praską a doliną Wisły
- 40) W obszarze Koło Tynieckie, ze względu na wartości przyrodnicze oraz zagrożenie powodziowe (systematyczne podtopienia podczas wysokiego poziomu wody w Wiśle) nie należy dopuszczać do powstawania nowej zabudowy, a wręcz należy czynić starania o wykup/wymianę terenów w celu urządzenia polderu
- 41) Należy zrezygnować z lokalizacji zbiornika małej retencji w Pychowicach ze względu na ochronę wartości przyrodniczych oraz brak uzasadnienia zagrożeniem powodziowym obszarów zamieszkałych
- 42) Należy zrezygnować z wyznaczenia nowych obszarów zabudowy wokół Parku Lotników Polskich: UM przy ul. Lema oraz U przy al. Pokoju/ul. Nowohucka
- 43) W rozdziale II.5.6 zapis „sieć kanalizacyjna dla ścieków komunalnych winna być zakończona zbiorowymi oczyszczalniami ścieków, indywidualne oczyszczalnie ścieków dopuszcza się jedynie na obrzeżach Miasta o zabudowie rozproszonej, gdzie wskaźnik zaludnienia jest niski”,

należy uzupełnić o zapis, że nie dopuszcza się nowej zabudowy nie podłączonej do zbiorczych oczyszczalni ścieków

44) Na całym obszarze należy wprowadzić zasadę nie dopuszczalnych zmian parametrów w planach miejscowych.

45) Należy uwzględnić zakaz wprowadzania nowych obiektów handlu wielkopowierzchniowego (UH)

46) Należy skorygować bardzo wysokie udziały usług w budynkach mieszkaniowych (np. Łobzów – 40%) – groźba wyparcia mieszkańców.

47) Rezygnacja z budowy metra (dopuszczenie rozbudowy linii tramwajowej, w tym w wersji podziemnej) ze względu na negatywny wpływ na środowisko, ochronę stanowisk archeologicznych w ścisłym centrum miasta oraz ekonomię przedsięwzięcia. Wnosimy o przedstawienie analizy ekonomicznej bieżącej eksploatacji metra jako warunku rozpatrywania propozycji budowy metra.

48) Proponowana lokalizacja zakładu termicznego przetwarzania odpadów w okolicy ulicy Giedroycia jest błędna i nie jest akceptowana ponieważ:

- teren jest nisko położony, zagrożony powodzią i lokalnymi podtopieniami.
- leży na styku dwóch korytarzy przewietrzających miasto.
- jest terenem zielonym cennym przyrodniczo z naturalnym oczkiem i ciekim wodnym, licznie żyjącymi tam prawnie chronionymi płazami, ptakami i innymi zwierzętami i w połączeniu z rzeką tworzy kompleks krajobrazowo – przyrodniczy.
- teren nie posiada dogodnego i nieuciążliwego dojazdu i jest w dużej odległości od podłączenia ciepłociągu, co powodowało by konieczność usunięcia około 400 drzew i licznych krzewów.
- lokalizacja nie posiada aprobaty społecznej – włącznie ze skierowanymi skargami do WSA i NSA.

35) Uwagi graficzne do przeznaczenia terenu w obszarach cennych przyrodniczo:

- okolice ul. Słona Woda (rezygnacja z funkcji mieszkaniowej na rzecz ZP – zgodnie z mapą "Koncepcji ochrony różnorodności biologicznej miasta Krakowa" (wersja internetowa dostępna na <http://www.eko.uj.edu.pl/przyrodakrakowa/koncept.htm>) zamieszczoną na str 129. – uwaga graficzna nr 4
- okolice ul. Tynieckiej (zachowanie ostatnich korytarzy ekologicznych łączących łąki w Kostrzu z doliną Wisły) - uwaga graficzna nr 5
- Zakrzówek (istniejące zadrzewienia utrzymane jako ZP, zmiana kategorii zainwestowania w obszarze parku krajobrazowego i jego bezpośredniej otulinie z MNW na MN, powiększenie kategorii ZU na terenie parku krajobrazowego o całość działki 207 obr. 9 jedn. ewid. Podgórze i przesunięcie terenu ZU na wschód do wschodniej (dłuższej granicy działki 304 obr.9 jed. ewid. Podgórze) - uwaga graficzna nr 6, 7
- Dolina Rudawy - wykluczenie budowy Trasy Balickiej w proponowanym przebiegu (rozważenie możliwości poprowadzenia jej wzdłuż linii kolejowej) oraz wprowadzania nowej zabudowy w dolinie Rudawy) - uwaga graficzna nr 8
- Rybitwy (wykluczenie przeznaczenia U na terenach określonych w Mapie roślinności rzeczywistej Krakowa jako najcenniejsze przyrodniczo w skali miasta. - uwaga graficzna nr 9
- Otoczenie stawu przy ul. Christo Botewa (własność Gminy Kraków w dzierżawie Towarzystwa na Rzecz Ochrony Przyrody) powinno być wydzielone jako teren ZP (zgodnie z zapisami aktualnego planu zagospodarowania przestrzennego Rybitwy-Północ). Zachowane jako ZP powinno być połączenie ekologiczne stawu z Użytkiem Ekologicznym Rybitwy oraz rów melioracyjny - uwaga graficzna nr 9
- Las Borkowski (wyłączenie spod zabudowy terenów leśnych) - uwaga graficzna nr 10
- Ruczaj (zachowanie korytarza ekologicznego łączącego łąki w Kostrzu z Zakrzówkiem) - uwaga graficzna nr 11
- Kobierzyn, Kliny (wyłączenie spod zabudowy łąk cennych przyrodniczo) - uwaga graficzna nr 12

- Barycz (wyłączenie spod zabudowy otoczenia zbiornika wodnego) - uwaga graficzna nr 13

Postulujemy ograniczenie wysokości nowej zabudowy/nadbudowy do 30 m dla budynków o funkcji komercyjnej oraz 20 m dla budynków o funkcji mieszkalnej, a w przypadku terenów o charakterze kulturowym i widokowym dostosowanie się do średniej wysokości istniejącej zabudowy (np. Al. Focha).

Uważamy, że Studium wyznacza zawyżoną ponad aktualne potrzeby wielkość obszarów zainwestowanych. Wg. Instytutu Analiz Monitor Rynku Nieruchomości, w Krakowie mamy do czynienia z najgorszą relacją wielkości podaży a wielkością sprzedaży mieszkań – w IV kwartale 2012 r. deweloperom udało się sprzedać tylko 11% oferty, w ofercie jest ok. 8,4 tys. mieszkań, z tego 3,5 tys. gotowych do odbioru. W ślad za wnioskami Konfederacji na rzecz Przyszłości Krakowa Cracovia Urbs Europaea do zmiany Studium domagamy się rzetelnej analizy i bilansu wykorzystania terenów oraz oszacowania potrzeb Krakowa na tereny budowlane w perspektywie np. 10 lat.

Studium zawiera szereg błędów (co zostało wykazane powyżej), nie uwzględnia zapisów Małopolskiego Programu Ochrony Powietrza, a także organizacji w Krakowie Światowych Dni Młodzieży (organizacja tego wydarzenia będzie miała tak duży wpływ na zagospodarowanie Krakowa, że powinna być rozpatrzona w studium /baza noclegowa, transport, miejsce spotkań tak ogromnej liczby ludzi których nie pomieszczą nawet błonia/. Dlatego też projekt studium powinien być skorygowany i uzupełniony oraz ponownie wyłożony do publicznego wglądu W CAŁOŚCI.

Biorąc pod uwagę organizację w roku przyszłym wyborów samorządowych i realizację zapisów Studium przez władze nowej kadencji postulujemy przyjęcie uchwały o ustanowieniu Studium przez władze Krakowa następnej kadencji.

Uwagi graficzne znajdują się na stronie internetowej www.forumkrakowa.org :

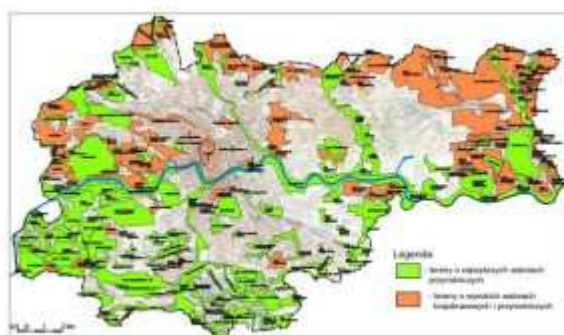
- 1) mapa terenów cennych przyrodniczo i korytarzy ekologicznych autor dr Kazimierz Walasz
- 2) mapa zbiorników i cieków wodnych autor dr Kazimierz Walasz
- 3) mapa z proponowanym poszerzeniem strefy kształtowania systemu przyrodniczego na Zakrzówku
- 4) mapa z proponowaną korektą przeznaczenia terenu w obszarach cennych przyrodniczo - okolice ul. Słona Woda
- 5) mapa z proponowaną korektą przeznaczenia terenu w obszarach cennych przyrodniczo - okolice ul. Tynieckiej
- 6) mapa z proponowaną korektą przeznaczenia terenu w obszarach cennych przyrodniczo - Zakrzówek
- 7) mapa z proponowaną korektą przeznaczenia terenu (zmiana kategorii MNW na MN) - Zakrzówek
- 8) mapa z proponowaną korektą przeznaczenia terenu w obszarach cennych przyrodniczo - Dolina Rudawy
- 9) mapa z proponowaną korektą przeznaczenia terenu w obszarach cennych przyrodniczo - Rybitwy
- 10) mapa z proponowaną korektą przeznaczenia terenu w obszarach cennych przyrodniczo - Las Borkowski
- 11) mapa z proponowaną korektą przeznaczenia terenu w obszarach cennych przyrodniczo - Ruczaj
- 12) mapa z proponowaną korektą przeznaczenia terenu w obszarach cennych przyrodniczo - Kobierzyn, Kliny (z wyłączeniem działek dla których wydano prawomocne pozwolenie na budowę). W szczególności korekty wymagają obszary zwaloryzowane w Mapie roślinności rzeczywistej Krakowa jako obszary o najwyższym walorze przyrodniczym
- 13) mapa z proponowaną korektą przeznaczenia terenu w obszarach cennych przyrodniczo - Barycz
- 14) mapa z proponowaną korektą przeznaczenia terenu w dolinie Wilgi

1) mapa terenów cennych przyrodniczo i korytarzy ekologicznych autor dr Kazimierz Walasz

zał 1.a mapa korytarzy ekologicznych



zał 1.b



Mapa 1. Kraków – tereny o najwyższych walorach przyrodniczych i krajobrazowych wskazane do ochrony opracował Kazimierz Walasz

2) mapa zbiorników i cieków wodnych autor dr Kazimierz Walasz

zał 2.a zbiorniki wodne



Mapa 2. Kraków – zbiorniki wodne (1-4 zbi. wodne, 7 – zbiórka wodna, 2b. balonowa, 8 – ciekoteki, czyszczalniki) opracował Kazimierz Walasz

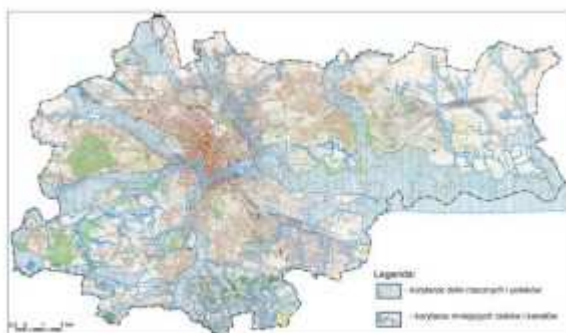
zał 2.b sieć wodna



Mapa 3. Kraków – sieć wodna miasta

opracował Kazimierz Wabasz

zał 2.c ekologiczne korytarze wodne



Mapa 4. Kraków – ekologiczne korytarze wodne

opracował Kazimierz Wabasz

3) mapa z proponowanym poszerzeniem strefy kształtowania systemu przyrodniczego na Zakrzówku

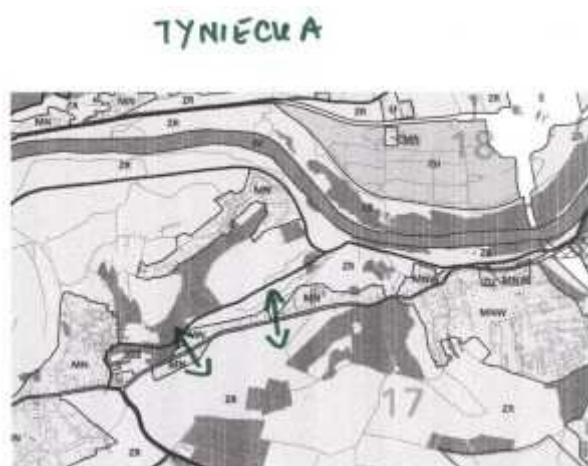


ZAKRZÓWKA
na PN w 10/10/10
zakrzówka

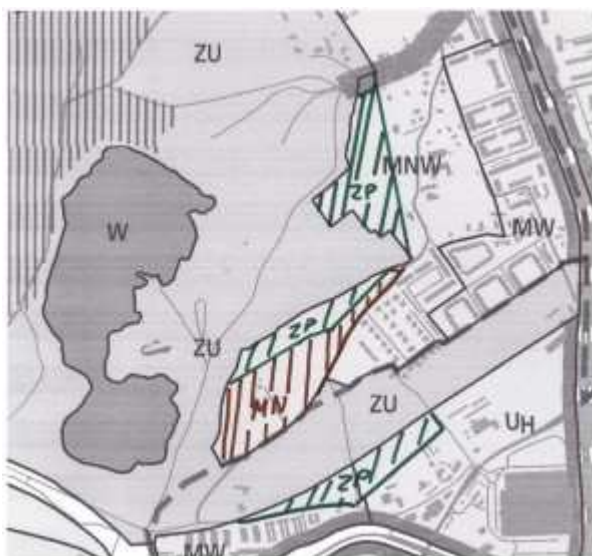
4) mapa z proponowaną korektą przeznaczenia terenu w obszarach cennych przyrodniczo – okolice ul. Słona Woda



5) mapa z proponowaną korektą przeznaczenia terenu w obszarach cennych przyrodniczo – okolice ul. Tynieckiej



6) mapa z proponowaną korektą przeznaczenia terenu w obszarach cennych przyrodniczo – Zakrzówek



7) mapa z proponowaną korektą przeznaczenia terenu (zmiana kategorii MNW na MN) – Zakrzówek



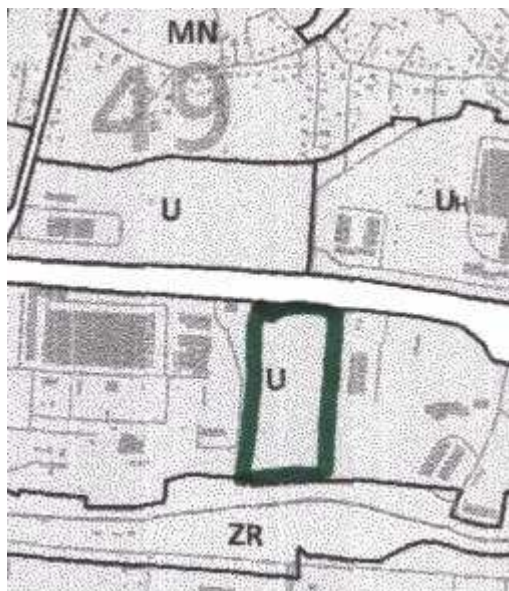
ZAPISANA KATEGORIA MNW
na MN w sąsiedztwie
ul. [illegible]

8) mapa z proponowaną korektą przeznaczenia terenu w obszarach cennych przyrodniczo – Dolina Rudawy

TRASA BALICHA
DOLINA RUDAWY (C)



9) mapa z proponowaną korektą przeznaczenia terenu w obszarach cennych przyrodniczo – Rybitwy



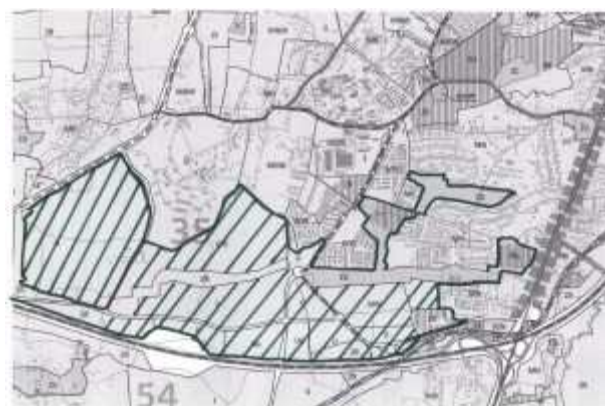
10) mapa z proponowaną korektą przeznaczenia terenu w obszarach cennych przyrodniczo – Las Borkowski



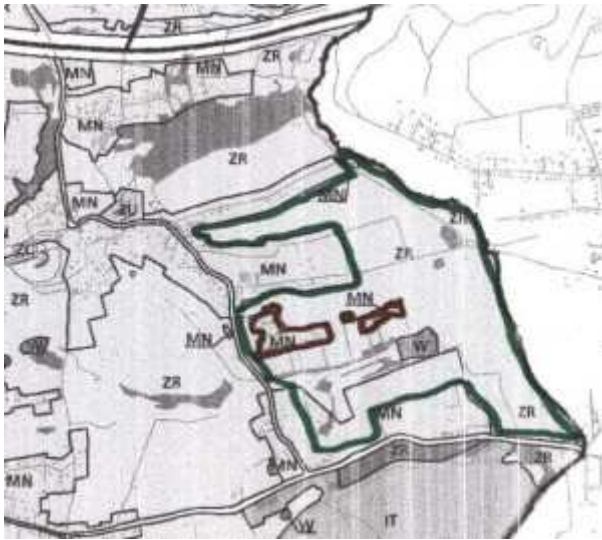
11) mapa z proponowaną korektą przeznaczenia terenu w obszarach cennych przyrodniczo – Ruczaj



12) mapa z proponowaną korektą przeznaczenia terenu w obszarach cennych przyrodniczo – Kobierzyn, Kliny (z wyłączeniem działek dla których wydano prawomocne pozwolenie na budowę). W szczególności korekty wymagają obszary zwaloryzowane w Mapie roślinności rzeczywistej Krakowa jako obszary o najwyższym walorze przyrodniczym



13) mapa z proponowaną korektą przeznaczenia terenu w obszarach cennych przyrodniczo – Barycz



14) Wilga – Garbarnia

